

SeSam nutzen - Anleitung

1. Folgen Sie dem link <http://sesam.senckenberg.de/> und wählen Sie die gewünschte Sprache aus (Deutsch oder Englisch).

2. Sie sind nun als Gast angemeldet und sehen eine Übersicht über die verwalteten Sammlungen.

In der linken Spalte können Sie nun die Suchfunktion auswählen, dann sehen Sie folgenden Bildschirm (Fig. 1):

The screenshot shows the 'Suchen' (Search) page of the SeSam system. On the left is a navigation menu with 'Suchen' selected. The main area contains search fields: 'Barcode', 'Sammlung' (Collection) with a dropdown menu listing various SMF categories, and 'Historische Bestimmungen einbeziehen' (Include historical determinations). Below these are fields for 'Katalognummer' (Catalog number), 'Gattung' (Genus), 'Art' (Species), 'Geographie' (Geography), and 'Chronostratigraphie' (Chronostratigraphy). At the bottom, there is a note about the 'erweiterte Suche' (extended search) and a red arrow pointing to the link 'Zur erweiterten Suche'.

Figure 1

3. Wenn Sie nach einer bestimmten SMF-Nummer suchen, wählen Sie im Feld „Sammlung“ „Mammalogie – SMF“ aus und geben Sie die Nummer in das erste Feld „Katalognummer“ ein.

Sie können mit der Quicksuche auch nach Gattung oder Art suchen, aber keine Suchkriterien kombinieren.

Klicken Sie auf „Suche starten“ und Sie erhalten eine Liste der in unserer Sammlung verfügbaren Stücke. (Weiter mit Schritt 6. dieser Anleitung).

4. Für weitere Such-Parameter (Sammler, Datum, Art des vorhandenen Materials usw.) klicken Sie bitte auf erweiterte Suche (see Fig. 1, roter Pfeil).

Dort können Sie auch verschiedene Suchbegriffe kombinieren (Fig. 2).

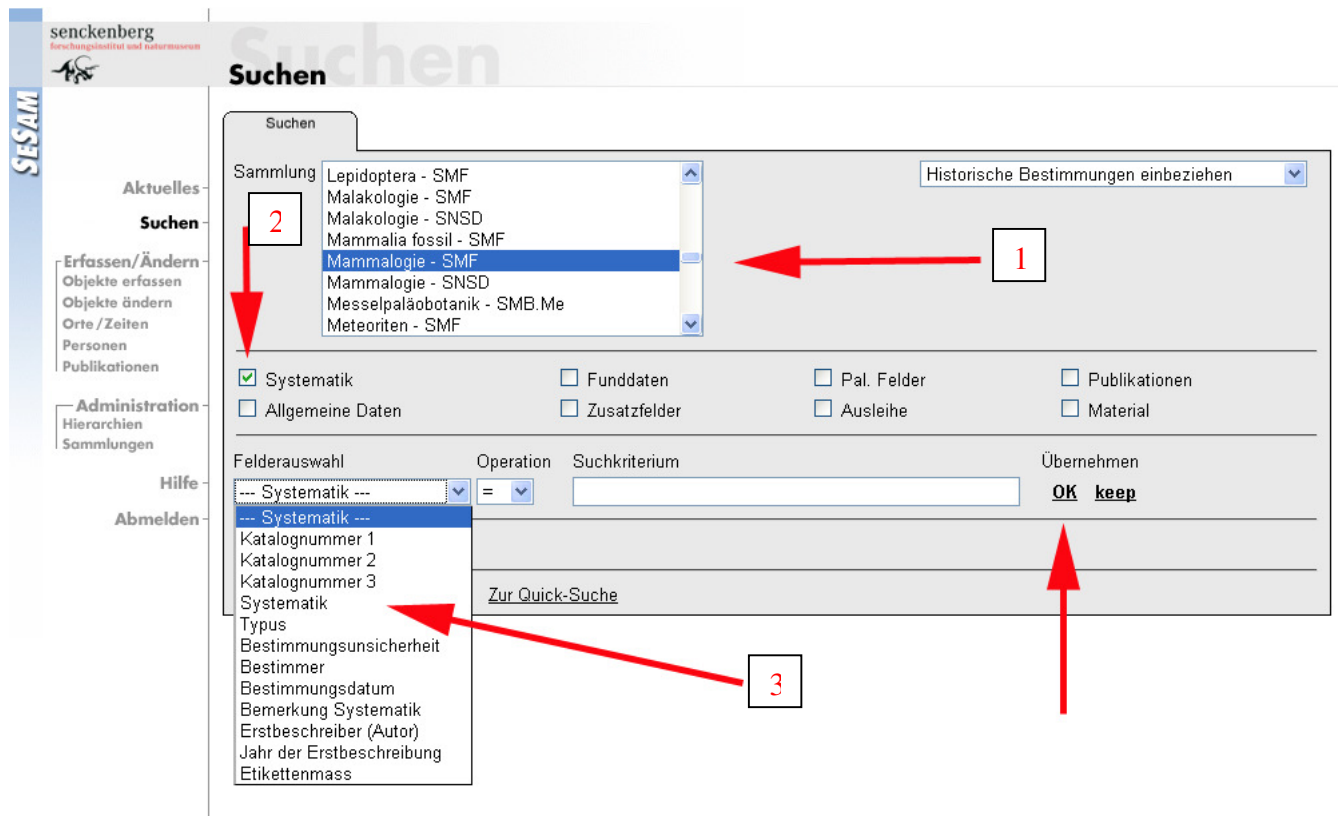


Figure 2

- Wählen Sie wieder die Sammlung(en) aus , die Sie durchsuchen wollen (Fig. 2, point 1), dann machen Sie ein Häkchen in das Feld, welches Sie interessiert (Fig. 2, point 2).
- In der Feldauswahl (Fig. 2, point 3) können Sie dann alle Felder sehen die Sie unter diesem Oberbegriff durchsuchen können.
- Wählen Sie den Punkt aus, der Sie interessiert. Im Fall von Systematik öffnet sich dann ein neues Fenster (Fig. 3).

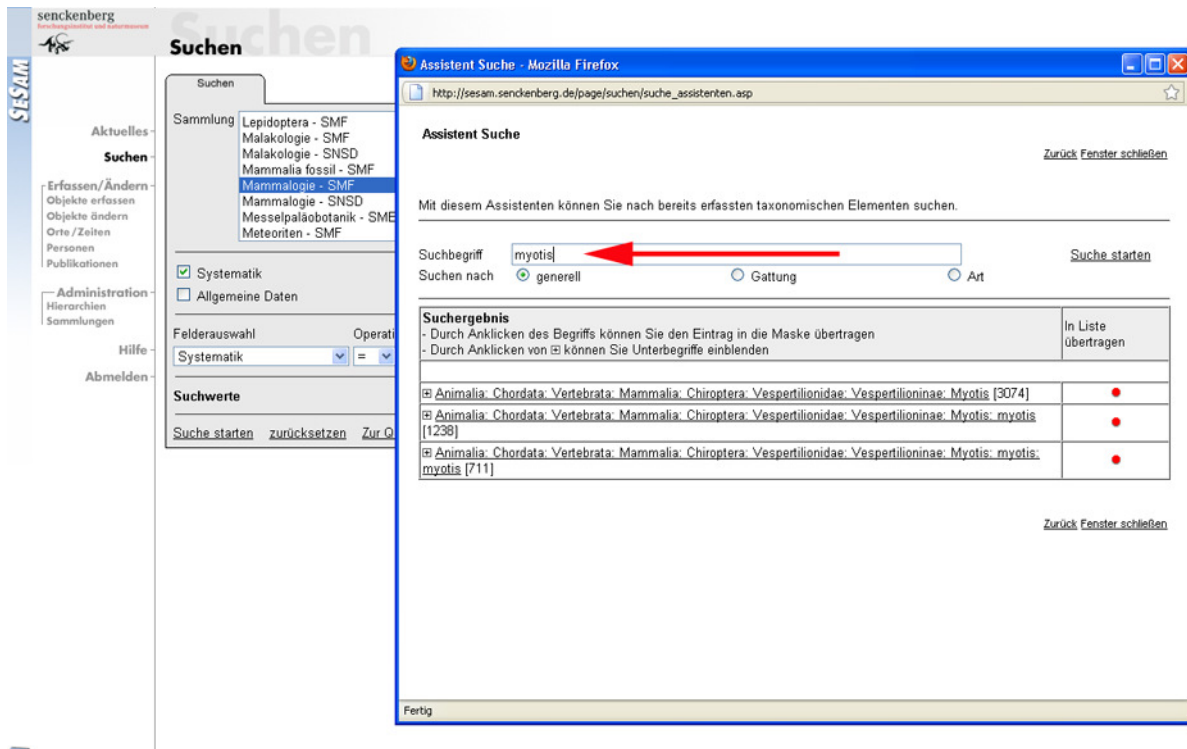


Figure 3

- Geben Sie den Suchbegriff ein (Groß- und Kleinschreibung sind dabei nicht wichtig, es reichen auch nur die ersten Buchstaben) und starten Sie die Suche. Unterhalb werden dann die Suchergebnisse aufgelistet. Dort wählen Sie das gewünschte Suchergebnis (hier zur Auswahl Myotis, Myotis myotis, oder Myotis myotis myotis) aus indem sie darauf klicken.
- Das Suchergebnis erscheint nun in der Zeile Suchkriterium. WICHTIG!!!! Klicken Sie OK (Fig. 4).

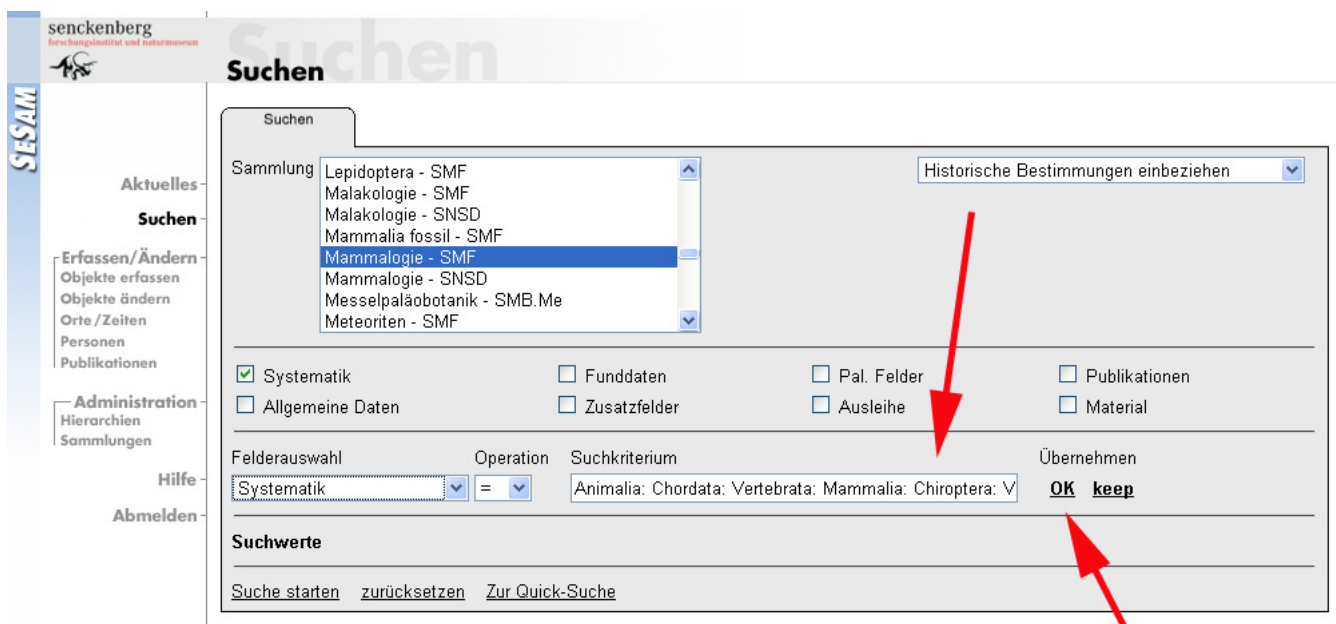


Figure 4

- Nachdem Sie ihre Auswahl bestätigt haben erscheint das Suchkriterium in der Zeile „Suchwerte“ (Fig. 5).

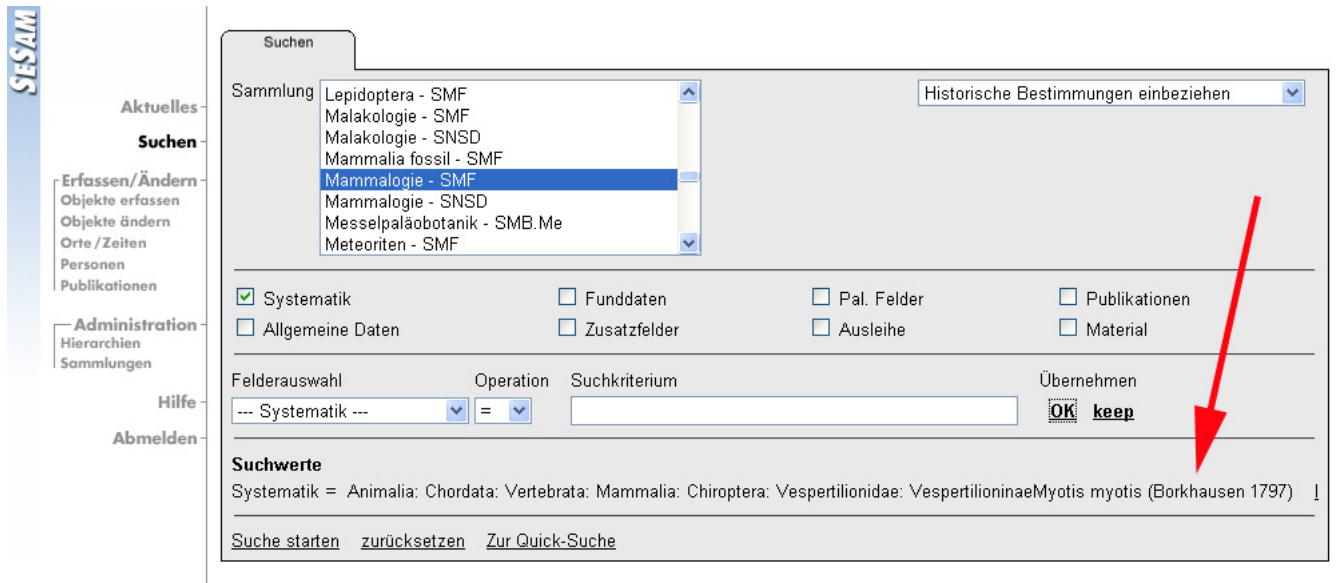


Figure 5

5. Sie können nach dem selben Verfahren nun mehrere Suchkriterien kombinieren (Fig. 6):

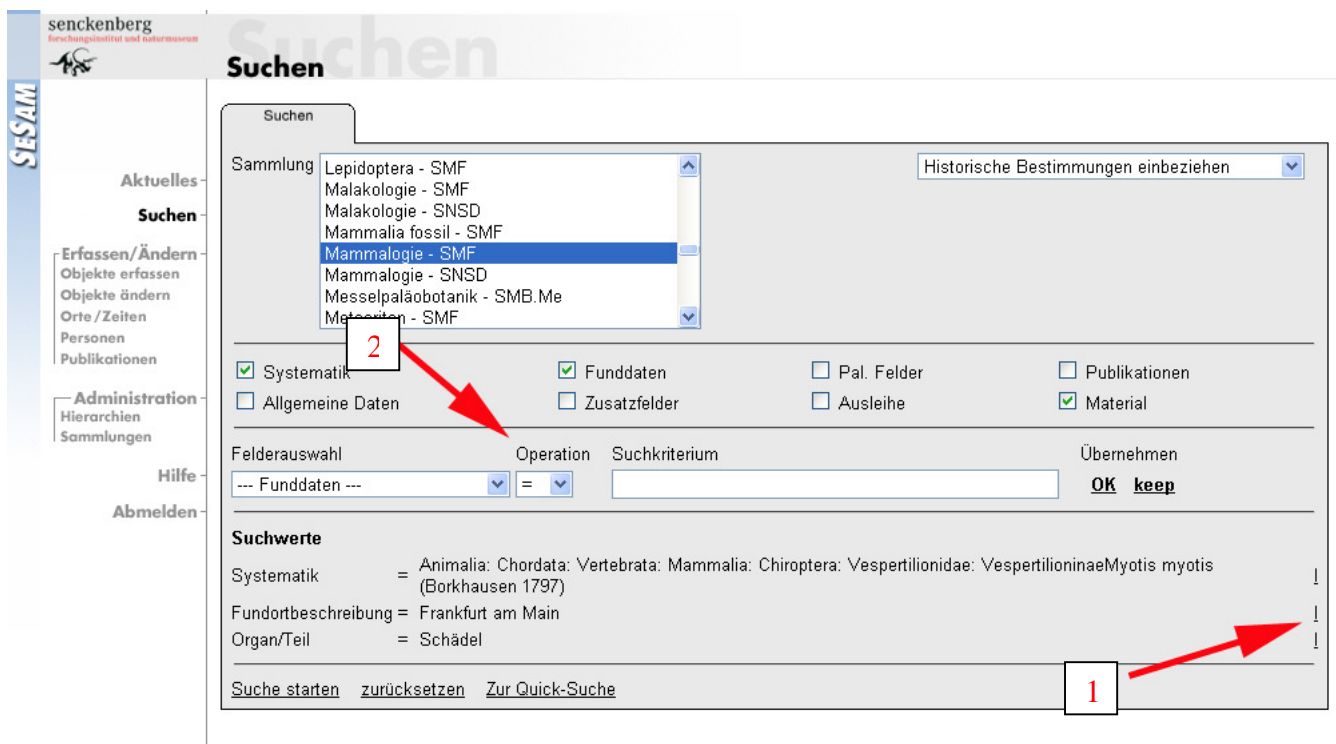


Figure 6

Das **|** hinter jeder Zeile steht für Löschen (Fig. 6, point 1), damit können Sie einen Suchwert wieder aus der Liste entfernen.

Manchmal erscheint kein neues Fenster sondern Sie geben Ihren Suchbegriff direkt in das Feld Suchkriterium ein (z.B. Frankfurt am Main).

Das Feld Operation (Fig. 6, point 2) erlaubt Ihnen mit der Standardeinstellung (=) am Anfang des Feldinhaltes zu suchen, in manchen Fällen gibt es auch die Möglichkeit (>),(<), (<>), (*) auszuwählen.

Wenn Sie das ganze Feld nach dem Suchbegriff durchsuchen möchten, geben Sie den Begriff mit % ein (z.B. %Frankfurt am Main%) oder wählen sie im Feld Operation „enthält“ aus.

6. Wenn Sie alle Suchwert zusammengestellt haben, klicken Sie „Suche starten“ an, die Suchergebnisse werden in einem neuen Fenster angezeigt (Fig. 7).

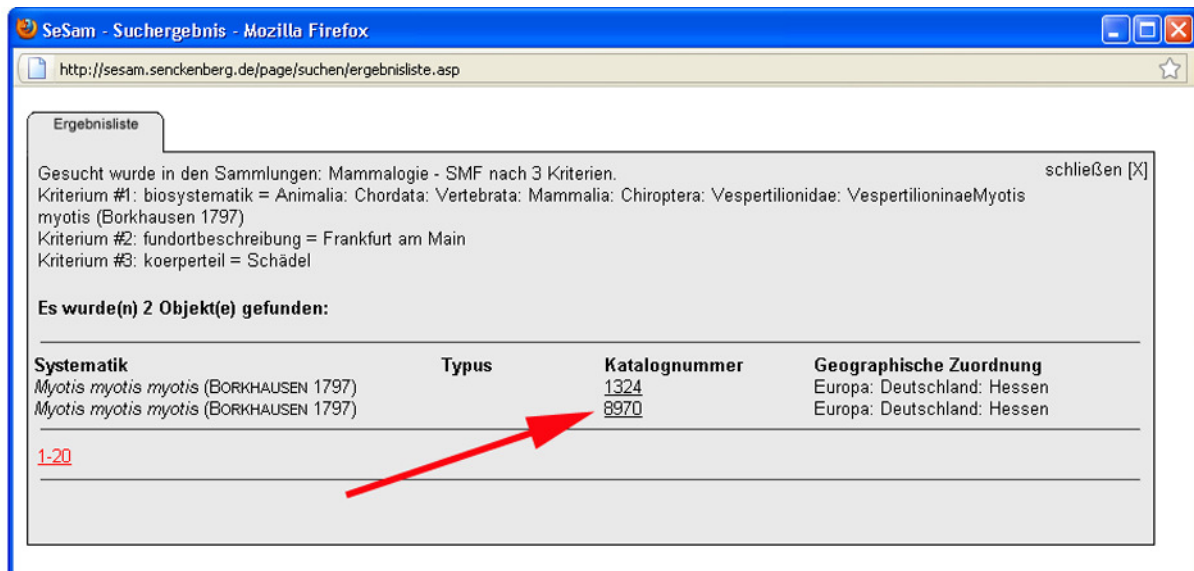


Figure 7

7. Klicken Sie auf die Sammlungsnummer und alle für anonyme Benutzer freigegebenen Daten erscheinen im ursprünglichen Fenster (Fig. 8).



Figure 8